



สรุปผลการดำเนินงานการประเมินศูนย์ซ่อมสร้างเพื่อชุมชน  
(Fix it Center) แบบถาวร ระดับชาติ



วิทยาลัยการอาชีพนครศรีธรรมราช

ในวันที่ ๑๙ กันยายน พ.ศ.๒๕๖๒

ณ วิทยาลัยการอาชีพนครศรีธรรมราช

## ข้อมูลพื้นฐานเกี่ยวกับสถานศึกษา

### ที่อยู่

วิทยาลัยการอาชีพนครศรีธรรมราช เลขที่ ๑๕๗ ม.๓ ถนนชลประทาน ตำบลนาสาร อำเภอ  
พระพรหม จังหวัดนครศรีธรรมราช

โทรศัพท์ ๐๗๕ - ๓๗๘๖๑๒

โทรสาร ๐๗๕-๓๗๘๖๑๒

E-mail [nakhonicc@yahoo.com](mailto:nakhonicc@yahoo.com)

Website [www.nicc.ac.th](http://www.nicc.ac.th)

### ประวัติสถานศึกษา

วิทยาลัยการอาชีพนครศรีธรรมราช เริ่มทำการสร้างเมื่อวันที่ ๑๕ กันยายน ๒๕๒๔ เสร็จ  
สมบูรณ์เมื่อวันที่ ๑๕ เมษายน ๒๕๒๖ เปิดทำการเรียนการสอน เมื่อวันที่ ๒๓ พฤษภาคม ๒๕๒๖ และได้รับ  
เกียรติจาก นายชวน หลีกภัย ซึ่งดำรงตำแหน่งรัฐมนตรีว่าการกระทรวงศึกษาธิการ ในขณะนั้นมาเป็นประธาน  
ในพิธีเปิดอย่างเป็นทางการ เมื่อวันที่ ๒๙ กรกฎาคม ๒๕๒๖ วิทยาลัยการอาชีพนครศรีธรรมราช จึงถือเอา  
วันที่ ๒๙ กรกฎาคม ของทุกปีเป็นวันสถาปนาวิทยาลัยการอาชีพนครศรีธรรมราช จะมีการจัดกิจกรรมขึ้นทุกปี  
โดยใช้ชื่อว่า “วันการอาชีพนครศรีปริทรรศน์”

### ข้อมูลบุคลากร วิทยาลัยการอาชีพนครศรีธรรมราช

มีบุคลากรทั้งสิ้น ๙๕ คน ประกอบด้วย ข้าราชการ ๕๓ คน , ลูกจ้างประจำ ๖ คน,  
พนักงานราชการ ๓ คน, ครูอัตราจ้าง ๑๒ คน, ลูกจ้างชั่วคราว ๒๑ คน

ที่	ชื่อ - สกุล		การปฏิบัติหน้าที่
๑.	นางพันธ์เพ็ญ	โพธิ์ใบ	ผู้อำนวยการวิทยาลัยการอาชีพนครศรีธรรมราช
๒.	นายสมภาพ	ขนุนทอง	รองผู้อำนวยการฝ่ายพัฒนากิจการนักเรียน นักศึกษา
๓.	นายธนเดช	นวลเจริญ	รองผู้อำนวยการฝ่ายแผนงานและความร่วมมือ
๔.	นายประสิทธิ์	สุวรรณา	รองผู้อำนวยการฝ่ายวิชาการ

### การจัดการศึกษา

วิทยาลัยการอาชีพนครศรีธรรมราชเป็นสถานศึกษาอาชีวศึกษาของรัฐจัดการเรียนการสอน  
หลักสูตรประกาศนียบัตรวิชาชีพ (ปวช.) หลักสูตรประกาศนียบัตรวิชาชีพชั้นสูง (ปวส.) และหลักสูตรฝึกอบรม  
วิชาชีพ มีนักเรียนทั้งสิ้น ๘๔๓ คน แบ่งออกเป็น ปวช. ๖๔๗ คน และ ปวส. ๑๙๖ คน

โดยในหลักสูตรประกาศนียบัตรวิชาชีพ (ปวช.) เปิดสอน ๕ ประเภทวิชา ๑๑ สาขางาน ประกอบด้วย  
สาขาวิชาช่างยนต์,สาขาวิชาช่างกลโรงงาน, สาขาวิชาช่างไฟฟ้ากำลัง, สาขาวิชาช่างอิเล็กทรอนิกส์, สาขาวิชา  
การก่อสร้าง, สาขาวิชาการบัญชี, สาขาวิชาการตลาด, สาขาวิชาอาหารและโภชนาการ, สาขาวิชาเพาะเลี้ยง  
สัตว์น้ำ,สาขางานการโรงแรม (ทวิภาคี), สาขาวิชาเทคโนโลยีสารสนเทศ

หลักสูตรประกาศนียบัตรวิชาชีพชั้นสูง (ปวส.) เปิดสอน ๔ ประเภทวิชา ๙ สาขางาน ประกอบด้วย  
สาขาวิชาเทคนิคเครื่องกล, สาขาวิชาเทคนิคการผลิต, สาขาวิชาไฟฟ้า, สาขาวิชาอิเล็กทรอนิกส์, สาขาวิชาช่าง  
ก่อสร้าง, สาขางานเทคโนโลยีสารสนเทศ(ทวิภาคี), สาขางานการตลาด, สาขางานการบัญชี, สาขางานบริการ  
อาหารและเครื่องดื่ม

## องค์ประกอบที่ ๑ ด้านสภาพทั่วไปของศูนย์ซ่อมสร้างเพื่อชุมชน Fix It Center แบบถาวร

### ข้อกำหนดที่ ๑ การจัดสภาพแวดล้อมของศูนย์ซ่อมสร้าง เพื่อชุมชนแบบถาวร

๑.) การจัดตั้งศูนย์ มีสถานที่ตั้งอยู่บริเวณด้านหน้าวิทยาลัยติดถนน มีพื้นที่ ๔๔๔ ตารางเมตร มีป้ายแสดงทิศทางที่ตั้งศูนย์ และมีป้ายชื่อศูนย์ สามารถมองเห็นได้ชัดเจน ศูนย์ซ่อมสร้างเพื่อชุมชน Fix it Center แบบถาวร มีความเป็นระเบียบสะอาด ปลอดภัยในการปฏิบัติงาน



๒.) พื้นที่ลงทะเบียน มีโต๊ะ เก้าอี้ เอกสารลงทะเบียน คอมพิวเตอร์ ปริ้นเตอร์ เชื่อมต่ออินเทอร์เน็ตได้ มีผู้รับลงทะเบียน พื้นที่ลงทะเบียนมีความเป็นระเบียบสะอาด ปลอดภัยในการปฏิบัติงาน



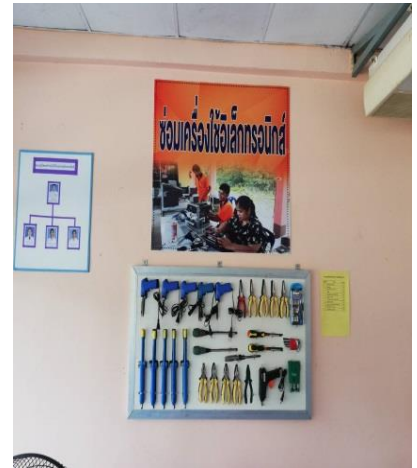
๓.) พื้นที่ต้อนรับผู้เข้ามาใช้บริการ มีห้องรับรองจัดวางโต๊ะ เก้าอี้ และบริการเครื่องดื่มฟรี พื้นที่ต้อนรับผู้เข้ามาใช้บริการ สะอาด อากาศถ่ายเทสะดวก











รายการเครื่องมือ อุปกรณ์ ในพื้นที่บริการซ่อม



ป้ายแสดงรูปแบบขั้นตอนการดำเนินงาน



สื่อสำหรับใช้ในการปฏิบัติการกิจ บริการสร้างและบริการพัฒนา

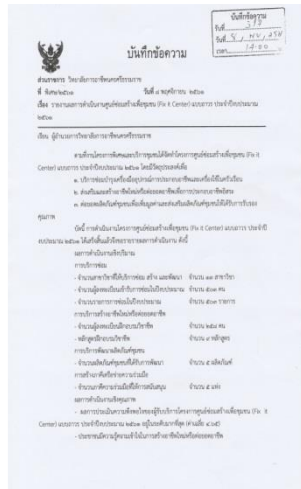


## องค์ประกอบที่ ๓ ด้านการรายงานผล

### ข้อกำหนดที่ ๔ การรายงานผลตามกระบวนการ PDCA

#### ๔.๑ มีการรายงานผลการให้บริการภายในศูนย์ซ่อมสร้างเพื่อชุมชน (Fix it Center) แบบถาวร

##### ๑. มีรูปเล่มรายงานผลการปฏิบัติงานตามกระบวนการ PDCA



##### ๒. มีหลักฐานการรายงานในระบบ [www.fixitcenter.org](http://www.fixitcenter.org)

Dashboard showing service request data for Fix it Center. The page title is 'ศูนย์ซ่อมสร้างเพื่อชุมชน 2562'. The main heading is 'ข้อมูลบริการซ่อม ศูนย์บริการซ่อมสร้างเพื่อชุมชน Fix it Center แบบถาวร'. The date of the report is 27/06/2019. The search criteria are 'วันที่ออกบริการ' and 'ชื่อความ'. The table below shows a list of service requests.

ลำดับที่	แก้ไขวันที่ออกบริการ	จำนวนผู้ใช้บริการ	ทีมงาน	จัดการข้อมูล	ออกใบรับซ่อม	แสดงข้อมูลการซ่อม	พิมพ์ต่าง ๆ	ลบ
1	13 ก.ย. 2561	10	ทีมงาน	ครบถ้วน	ไม่มีข้อมูลแสดงออกมา เพราะ ไม่มีข้อมูล ทีมปฏิบัติงาน	แสดงข้อมูลการซ่อม	พิมพ์ต่าง ๆ	ลบ
2	12 ก.ย. 2561	9	ทีมงาน	ครบถ้วน	ออกใบรับซ่อม	แสดงข้อมูลการซ่อม	พิมพ์ต่าง ๆ	ลบ
3	8 ก.ย. 2561	8	ทีมงาน	ครบถ้วน	ออกใบรับซ่อม	แสดงข้อมูลการซ่อม	พิมพ์ต่าง ๆ	ลบ
4	6 ส.ค. 2561	8	ทีมงาน	ครบถ้วน	ออกใบรับซ่อม	แสดงข้อมูลการซ่อม	พิมพ์ต่าง ๆ	ลบ

##### ๓. มีภาพถ่ายประกอบการดำเนินกิจกรรม



๔. มีหลักฐานการเบิกจ่ายเงิน งบประมาณที่ได้รับจัดสรร  
การจัดสรรงบประมาณศูนย์ซ่อมสร้างเพื่อชุมชน (Fix it Center) แบบถาวร  
ประจำปีงบประมาณ ๒๕๖๑ (๒๐๐,๐๐๐ บาท) สามารถแบ่งตามรายละเอียดได้ดังนี้

งาน ซ่อม	๔๐ %	๘๐,๐๐๐
งานสร้างอาชีพ	๒๐ %	๔๐,๐๐๐
งานต่อยอด	๒๐%	๔๐,๐๐๐
งานบำรุงรักษา ศูนย์ซ่อมสร้าง	๑๐%	๒๐,๐๐๐
งานฉุกเฉินภัยพิบัติ	๑๐%	๒๐,๐๐๐

ช่างยนต์ ๓๐,๐๐๐  
ช่างไฟฟ้า ๒๐,๐๐๐  
ช่างอิเล็กทรอนิกส์ ๒๐,๐๐๐  
อื่น ๆ ๑๐,๐๐๐

“ทั้งนี้สามารถถัวจ่ายได้ถ้าจำเป็น”

### ข้อกำหนดที่ ๕ ผลสัมฤทธิ์เชิงปริมาณ

#### ๕.๑ สาขาวิชา ที่ให้บริหารซ่อม สร้าง พัฒนา

การบริการซ่อม จำนวน ๑๓ สาขาวิชา ประกอบด้วย

๑. สาขาวิชาช่างยนต์
๒. สาขาวิชาช่างไฟฟ้ากำลัง
๓. สาขาวิชาช่างก่อสร้าง
๔. สาขาวิชาช่างเชื่อมโลหะ
๕. สาขาวิชาเทคนิคพื้นฐาน
๖. สาขาวิชาช่างกลโรงงาน
๗. สาขาวิชาช่างอิเล็กทรอนิกส์
๘. สาขาวิชาการตลาด
๙. สาขาวิชาเพาะเลี้ยงสัตว์น้ำ
๑๐. สาขาวิชาการโรงแรม
๑๑. สาขาวิชาอาหารและโภชนาการ
๑๒. สาขาวิชาคอมพิวเตอร์ธุรกิจ
๑๓. สาขาวิชาการบัญชี

การบริการสร้างอาชีพใหม่หรือต่อยอดอาชีพ จำนวน ๙ หลักสูตร ได้แก่

๑. หลักสูตรจับจิบและผูกผ้า
๒. หลักสูตรผสมเครื่องดื่มคอกเทล
๓. หลักสูตรการจัดตกแต่งกระเช้า
๔. หลักสูตรจัดดอกไม้แสดงความยินดี
๕. หลักสูตรเบเกอรี่
๖. หลักสูตรแปรรูปผลิตภัณฑ์จากกล้วยและมัน
๗. หลักสูตรอาหารว่างยอดนิยม
๘. หลักสูตรดอกไม้ประดิษฐ์จากกระดาษ
๙. หลักสูตรประดิษฐ์ของชำร่วยและของที่ระลึก

จำนวนผู้ลงทะเบียนฝึกอบรมวิชาชีพ  
จำนวน ๒๕๘ คน

จำนวนผลิตภัณฑ์ชุมชนที่ได้รับการพัฒนา จำนวน ๕ ผลิตภัณฑ์ ได้แก่

๑. ผลิตภัณฑ์จักสาน
๒. ผลิตภัณฑ์ข้าวสารปลอดสารพิษ
๓. ผลิตภัณฑ์ข้าวหลาม
๔. ผลิตภัณฑ์ขนมไทย
๕. ผลิตภัณฑ์หอยคดอง

#### ๕.๒ บริการซ่อม

จำนวนผู้ลงทะเบียนเข้ารับบริการซ่อมในปีงบประมาณ ๒๕๖๑ จำนวน ๕๐๓ คน

จำนวนรายการการซ่อมในปีงบประมาณ ๒๕๖๑ จำนวน ๕๐๓ รายการ

### ๕.๓ การบริการสร้าง อาชีพใหม่หรือต่อยอดอาชีพ



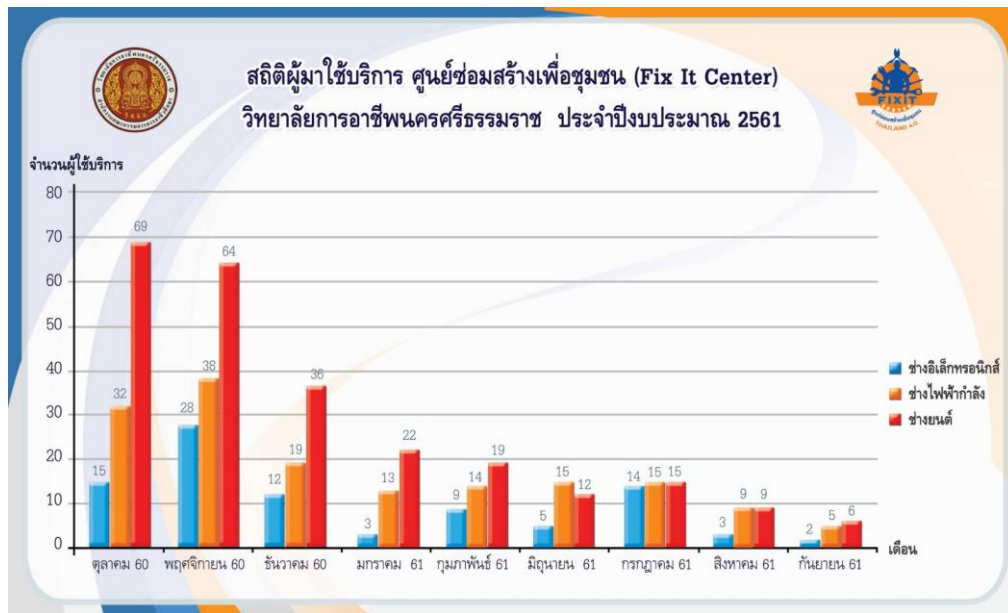
การบริการต่อยอดอาชีพ

### ๕.๔ การบริการพัฒนา ผลิตภัณฑ์ชุมชน



จำนวนผลิตภัณฑ์ชุมชน ที่ได้รับการพัฒนา จำนวน ๕ ผลิตภัณฑ์

๕.๕ สถิติจำนวนผู้เข้ารับบริการและผู้เข้ารับการอบรมภายในศูนย์ซ่อมสร้างเพื่อชุมชน (Fix it Center) แบบถาวร



- จำนวนผู้ลงทะเบียน เข้ารับบริการซ่อม ในปีงบประมาณปี ๒๕๖๑ จำนวน ๕๐๓ คน

- จำนวนผู้ลงทะเบียน ฝึกอบรมวิชาชีพในปีงบประมาณปี๒๕๖๑ จำนวน ๒๕๘ คน

รวม ๗๖๑ คน

๕.๖ สร้างภาคีเครือข่ายความร่วมมือ

จำนวน ภาคีเครือข่ายความร่วมมือที่ให้การสนับสนุนได้แก่เทศบาล ชุมชน สถานศึกษา และสถานประกอบการ ทั้งหมด ๕ แห่ง ประกอบด้วย

๑. บริษัท ซีอาร์นครศรีธรรมราช
๒. องค์การบริหารส่วนตำบลหินตก
๓. กลุ่มแม่บ้าน มลลลทหารบก ๔๑ ค่ายวชิราวุธ
๔. องค์การบริหารส่วนตำบลท้ายสำเภา
๕. องค์การบริหารส่วนตำบลนาพรุ



๖.๓ ผลการบริการพัฒนาผลิตภัณฑ์ชุมชน



หลักฐานการเป็นเจ้าของผลิตภัณฑ์

๖.๔ ศูนย์ซ่อมสร้างเพื่อชุมชน (Fix it Center) แบบถาวร มีพื้นที่ปฏิบัติงานในการพัฒนาทักษะ  
ให้แก่นักเรียน นักศึกษา



ภาพประกอบกิจกรรมในการปฏิบัติงานของนักเรียน นักศึกษาที่ได้รับมอบหมายพร้อมทั้งผู้ควบคุม